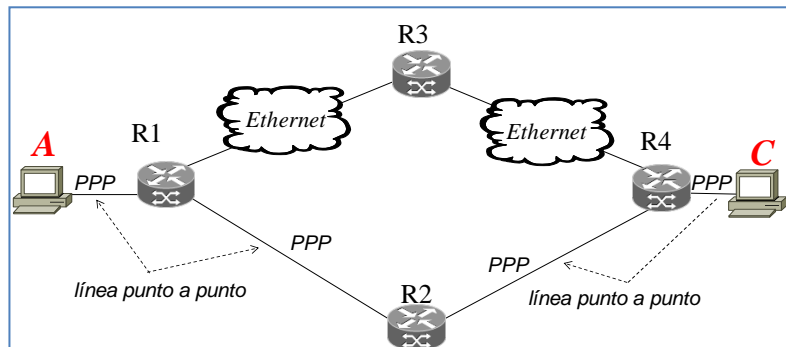


**Tema 2**  
CURSO 2017/18 (PLAN 2009)  
Segundo Semestre

**SUPUESTO 1**

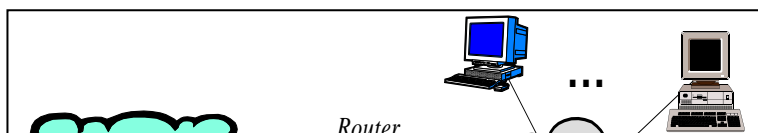


Una organización dispone de dos sistemas finales “A” y “C” que se encuentran conectados a los routers R1 y R4, respectivamente, mediante una línea serie o punto a punto que dispone del protocolo PPP como protocolo del interfaz de la red de acceso. Ídem, entre R1-R2 y R2-R4. A su vez, los routers R1-R3-R4 se conectan mediante redes Ethernet.

- a) Indique, gráficamente, el conjunto de protocolos de comunicaciones que intervienen en una solicitud de descarga de un fichero, vía el protocolo FTP, entre los equipos “A” y “C”. Se asume que la solicitud se hace desde el equipo “A” y por la ruta “A”-R1-R3-R4-“C”. Asimismo, indique gráficamente, ¿cómo se realizaría dicha comunicación en función de los niveles de comunicaciones y máquinas intervinientes?
- b) Ídem, por la ruta “A”-R1-R2-R4-“C”

**SUPUESTO 2**

Una organización dispone de una única red de comunicaciones Ethernet a la cual se conectan todos sus sistemas, posibilitando, por tanto, la comunicación y la compartición de recursos de computación e información entre sus diferentes empleados. Con el tiempo dicha organización decide conectar todas sus máquinas a Internet, poniéndose en contacto con el correspondiente proveedor del servicio de acceso (ISP) para contratar una dirección IP oficial para la red de dicha organización. La dirección resultante ofertada por tal proveedor es la 220.10.8.0 con la máscara 255.255.255.0.



CLASES PARTICULARES, TUTORÍAS TÉCNICAS ONLINE  
LLAMA O ENVÍA WHATSAPP: 689 45 44 70

---

ONLINE PRIVATE LESSONS FOR SCIENCE STUDENTS  
CALL OR WHATSAPP:689 45 44 70

Cartagena99

## Tema 2: Arquitectura TCP/IP

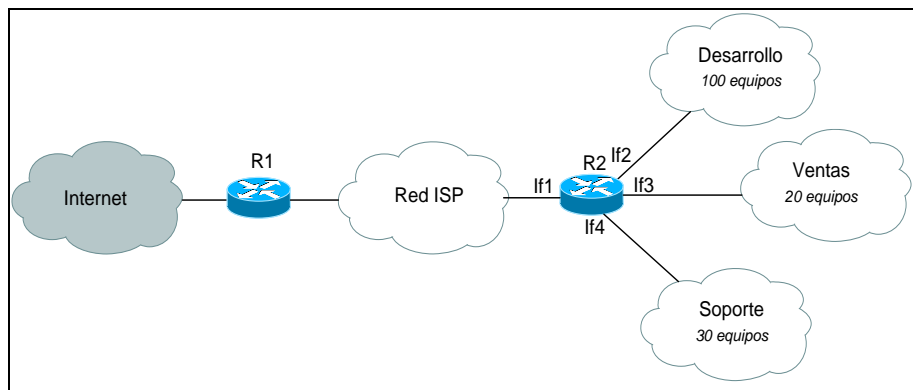
- ¿Cuántas direcciones de red (IP) y del nivel de enlace tiene el router de la organización?
- ¿Cuál es el máximo número de sistemas que se pueden conectar a la red de dicha organización?

Con el tiempo, la organización decide distribuir sus máquinas en función de seis departamentos para un mejor reparto de funciones dentro la entidad. Para ello, considera que la mejor opción es disponer de subredes Ethernet (una por departamento), independientes e interconectadas dentro de la organización a través de un mismo router.

- ¿Cuántas direcciones del nivel de red o IP y del nivel de enlace tendrá el router de la organización en función del nuevo escenario?
- ¿Cuál es el máximo número de máquinas que la organización puede conectar a cada una de sus seis subredes departamentales?
- Indique las direcciones IP de cada una de las seis subredes de la organización y las máscaras asociadas a dichas direcciones
- Indique las direcciones IP del router en función de las seis subredes de la organización.
- Indique la dirección IP de la primera máquina de usuario en cada una de las seis subredes de la organización.
- Configure, con el menor número posible de entradas, la tabla de encaminamiento del router de la organización y de la primera máquina de usuario de cada subred

### SUPUESTO 3

Una empresa pequeña de desarrollo de software dispone de una dirección de red (197.55.12.0/24) suministrada por su proveedor de servicios. La red corporativa de la empresa se conecta a Internet a través de un router (R2) y está estructurada en departamentos. Las necesidades de cada departamento se muestran en la siguiente figura:



Se pide:

- ¿Qué dirección IP y máscara asignaría a cada una de las redes de los departamentos de manera que

**CLASES PARTICULARES, TUTORÍAS TÉCNICAS ONLINE  
LLAMA O ENVÍA WHATSAPP: 689 45 44 70**

---

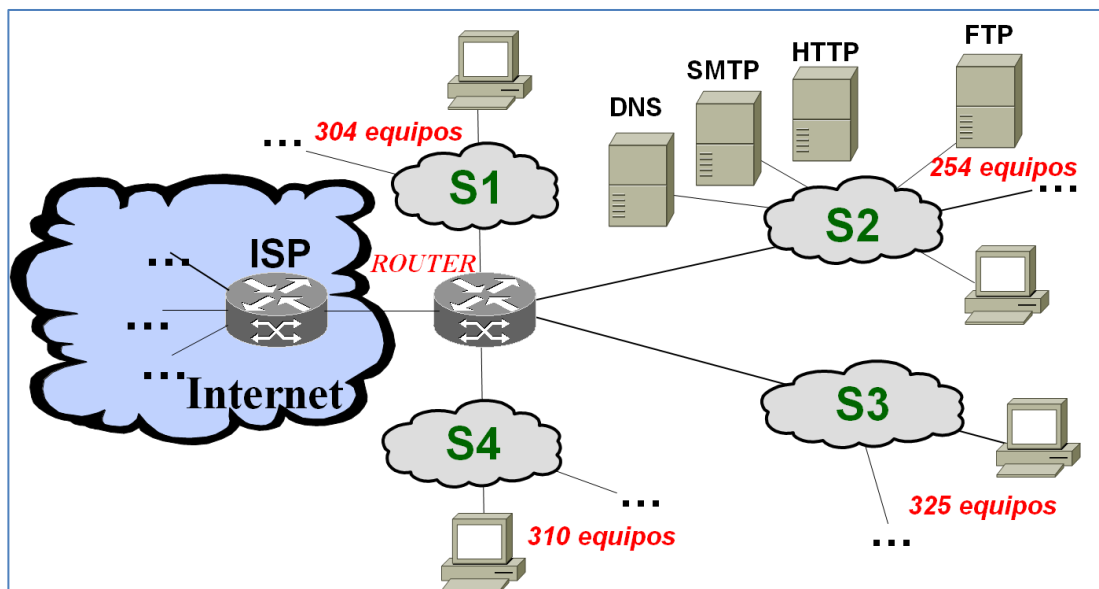
**ONLINE PRIVATE LESSONS FOR SCIENCE STUDENTS  
CALL OR WHATSAPP:689 45 44 70**

Cartagena99

#### SUPUESTO 4

Una organización dispone del siguiente rango de direcciones IP, 191.36.0.0/21. La infraestructura de comunicaciones de dicha organización está diseñada en función de 4 subredes Ethernet con la siguiente distribución de equipos por subred:

- S1: 304 equipos de usuario.
- S2: 254 equipos distribuidos en 4 servidores (DNS, SMTP, HTTP y FTP) y 250 equipos de usuario.
- S3: 325 equipos de usuario.
- S4: 310 equipos de usuario.



En la anterior figura se muestra el escenario planteado en dicha organización y en donde el router de entrada y salida (ROUTER) de la organización se conecta vía Ethernet con el router de su ISP u operador.

- ¿Cuál es el número máximo de direcciones IP que la organización puede emplear para direccionar sus equipos informáticos?
- Diseñe un plan de direccionamiento estático, comenzando por las subredes de mayor tamaño. Detalle las direcciones que se han de asignar a los equipos de cada subred.
- Con el tiempo, la organización decide ampliar el número de subredes y crear una nueva subred Ethernet (S5) conectada directamente al mismo ROUTER de entrada y salida de la organización. Dicha subred S5 consta de 243 nuevos equipos de usuario. Teniendo en cuenta las direcciones ya asignadas en el plan de direccionamiento, efectuado anteriormente; amplíe dicho espacio de direccionamiento; pero sólo para esta nueva subred (S5). Asimismo, detalle las direcciones que se han de asignar a los equipos de S5.

Cartagena99

CLASES PARTICULARES, TUTORÍAS TÉCNICAS ONLINE  
LLAMA O ENVÍA WHATSAPP: 689 45 44 70

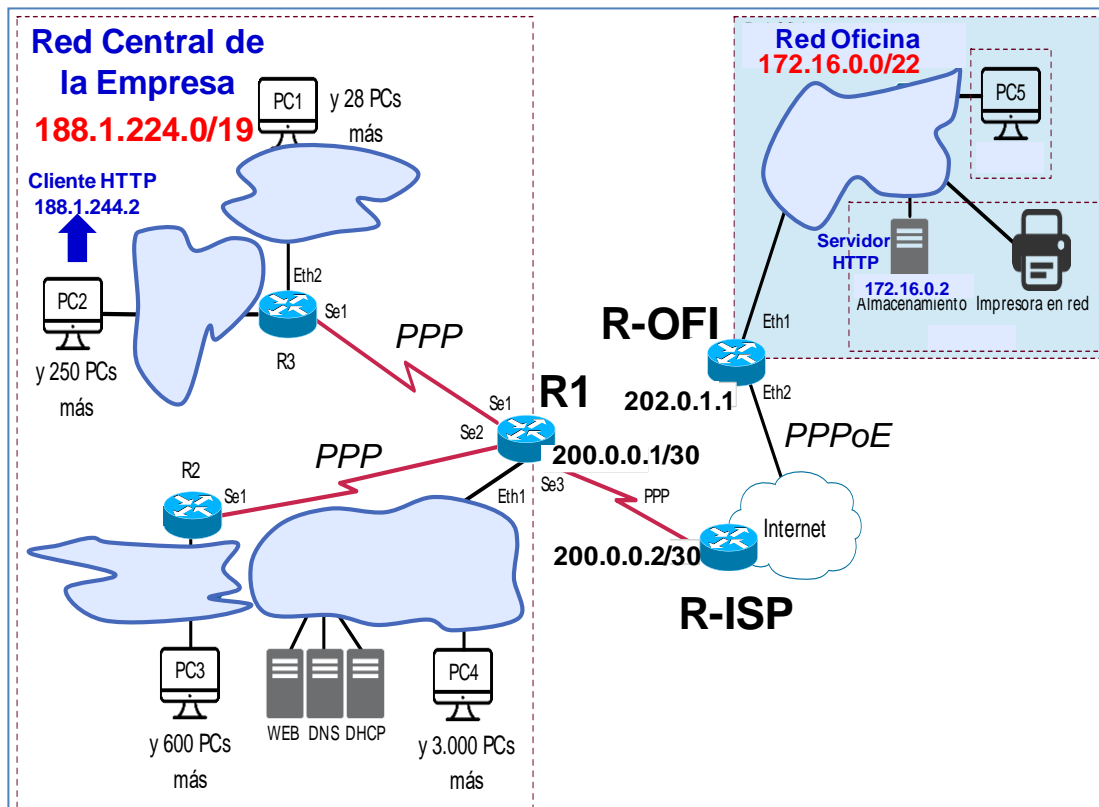
---

ONLINE PRIVATE LESSONS FOR SCIENCE STUDENTS  
CALL OR WHATSAPP:689 45 44 70

### SUPUESTO 5

Una gran empresa multinacional posee una red central que proporciona la infraestructura necesaria para que sus empleados puedan trabajar desde sus ordenadores de escritorio (PCs en la figura). Esta red tiene asignada la dirección IP pública **188.1.224.0 /19**, y conecta con Internet, a través del router R1, mediante un enlace punto a punto PPP con el router del proveedor de servicio (R-ISP). La interfaz de R1 en este enlace (Se2) tiene la dirección IP **202.0.0.1 /30**. Por otro lado, la empresa cuenta con una oficina remota con direccionamiento privado, cuya dirección de red es **172.16.0.0 /22**. Dicha oficina posee un router frontera (R-OFI) el cual tiene asignada la IP pública **202.0.1.1 /30** en su interfaz Eth2 conectada a Internet.

La figura siguiente muestra con más detalle la topología descrita en el párrafo anterior:



- ¿Cuántas subredes existen en la red central de la empresa?
- Realice el plan de direccionamiento de dicha red central, cumpliendo con las siguientes reglas:
  - Las subredes deben permitir direccionar el número de equipos existentes en la figura, teniendo en cuenta además que hay PCs extra que no han sido dibujados. Por ejemplo: “PC1 y 28 PCs más” significa que en ese punto de la topología hay 29 PCs.
  - Se debe partir de la dirección de red indicada (**188.1.224.0 /19**), empezando por las subredes de mayor tamaño, y por las direcciones IP más pequeñas.

**CLASES PARTICULARES, TUTORÍAS TÉCNICAS ONLINE  
LLAMA O ENVÍA WHATSAPP: 689 45 44 70**

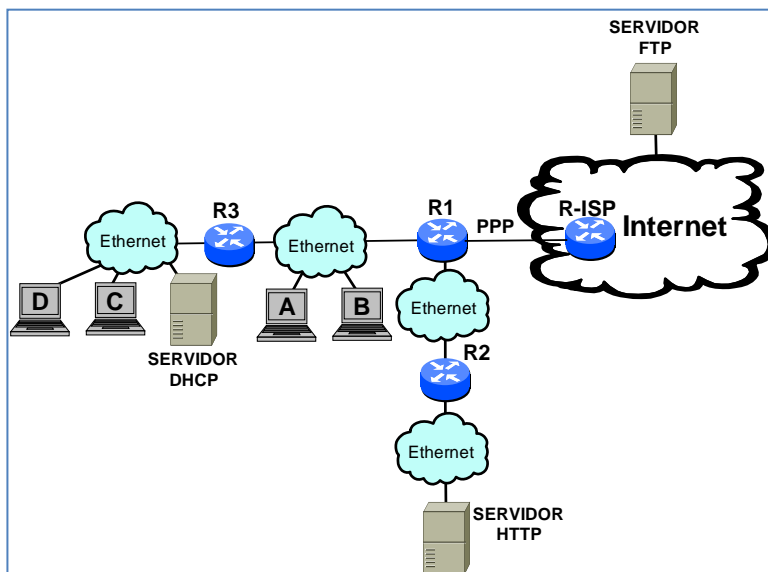
---

**ONLINE PRIVATE LESSONS FOR SCIENCE STUDENTS  
CALL OR WHATSAPP:689 45 44 70**

Cartagena99

## SUPUESTO 6

Una organización se conecta a Internet a través de su router R1 de entrada y salida que, a su vez, se conecta directamente con el router R-ISP de su proveedor(R-ISP). Dicha conexión se realiza mediante una línea punto, vía el protocolo PPP. El administrador de dicha organización diseña una infraestructura de comunicaciones con tecnología Ethernet para cubrir las correspondientes necesidades de servicios. Por un lado, un objetivo se centra en disponer de varias subredes lo más independientes posibles. Por otro lado, se desea ofrecer internamente a los equipos de usuario (“A”, “B”, “C” y “D”) los siguientes servicios: Web (servidor HTTP) y DHCP. La topología de comunicaciones de la organización es la que se muestra en la siguiente figura.



a) Indique, ¿qué equipos de usuario pueden hacer uso del servicio DHCP?

Seguidamente y teniendo en cuenta que en la organización:

- Todos los equipos disponen, previamente, de su configuración TCP/IP.
- Se acaban de arrancar.
- Todos los routers vecinos, incluidos en el escenario, se conocen por configuración previa. Las direcciones MAC o del nivel de enlace entre routers vecinos se almacenan permanentemente en las tablas ARP de los mismos.

b) Indique, GRÁFICAMENTE, los protocolos y niveles de comunicaciones que intervienen en el envío de una solicitud *al servicio DHCP* y la *respuesta correspondiente*. Para ello, seleccione un equipo de la organización que pueda acceder a dicho servicio.

c) Indique, GRÁFICAMENTE, los protocolos y niveles de comunicaciones para el envío, desde el *equipo de usuario “B”*, de una solicitud de servicio a un *servidor externo FTP* conectado a Internet.

CLASES PARTICULARES, TUTORÍAS TÉCNICAS ONLINE  
LLAMA O ENVÍA WHATSAPP: 689 45 44 70

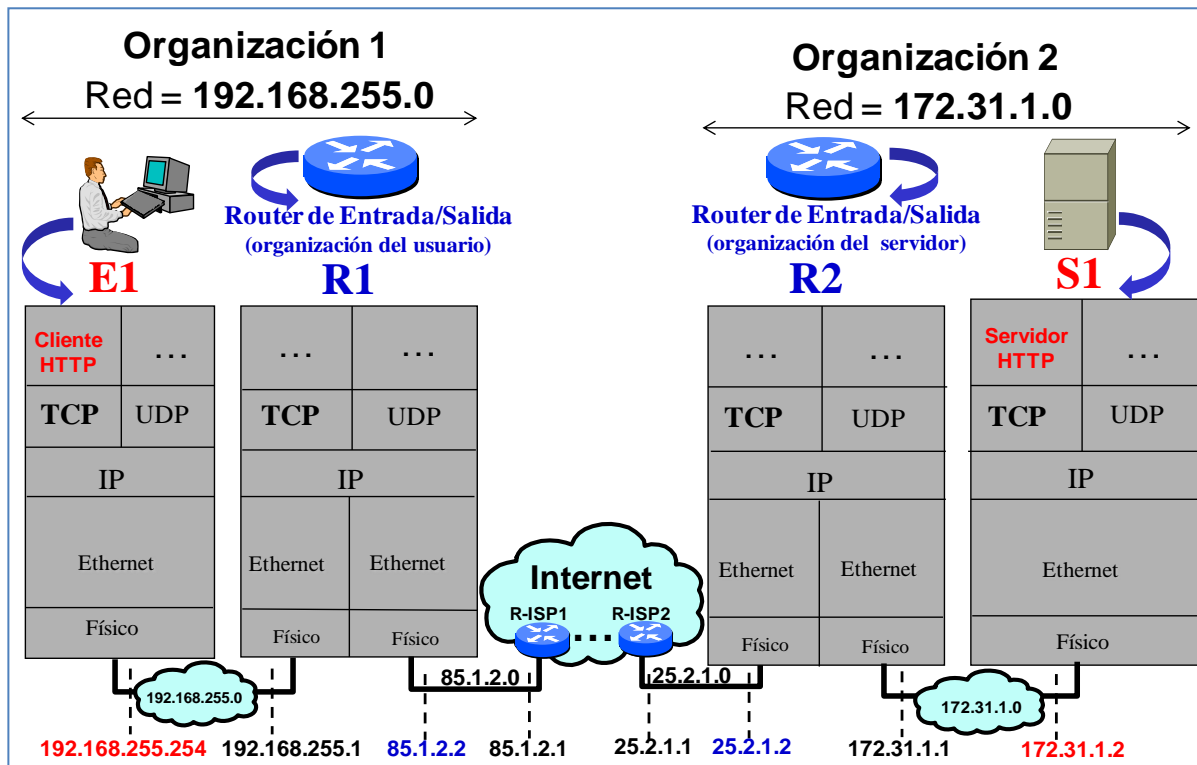
---

ONLINE PRIVATE LESSONS FOR SCIENCE STUDENTS  
CALL OR WHATSAPP:689 45 44 70

Cartagena99

**SUPUESTO 7**

Un usuario desde su *equipo "E1"*, en la *Organización 1*, ejecuta un *cliente HTTP* o navegador que utiliza el *protocolo HTTP 2.0* para acceder por Internet a un *servidor HTTP* o *Servidor Web remoto ("S1")* en la "*Organización 2*". Tanto el *router "R1"* (*Router de Entrada/Salida en la Organización 1 del usuario*) como el *router "R2"* (*Router de Entrada/Salida en la Organización 2 del Servidor*) disponen de aplicaciones que se ejecutan en TCP y UDP; y, ambos, están conectados a Internet a través de los *routers de sus ISPs (R-ISP1 y R-ISP2)*. El objetivo final del usuario en "*E1*", es descargar y visualizar el contenido completo de la información de la *página Web* mantenida por el servidor "*S1*".



Teniendo en cuenta las direcciones indicadas en la Figura anterior, conteste RAZONADAMENTE a las siguientes cuestiones:

- Indique en el escenario propuesto, ¿entre qué entidades TCP existe conexión para efectuar la comunicación anterior?
- Indique, ¿qué tipo de máscaras (de red o subred y la clase A, B, o C) se asocian a las direcciones de red tanto de la "Organización 1" y "Organización 2". Asimismo, especificar dichas máscaras.
- Indique ¿qué tipo de máscaras (de red o subred y la clase A, B, o C) se asocian a las direcciones de red en los enlaces punto a punto entre R1 y R-ISP1 y entre R2 y R-ISP2. Asimismo, especificar dichas máscaras.
- En función del escenario propuesto, es posible la comunicación entre el cliente HTTP en "E1" y el servidor HTTP en "S1". Si no es posible, indicar ¿cómo resolverlo específicamente?

**CLASES PARTICULARES, TUTORÍAS TÉCNICAS ONLINE  
LLAMA O ENVÍA WHATSAPP: 689 45 44 70**

---

**ONLINE PRIVATE LESSONS FOR SCIENCE STUDENTS  
CALL OR WHATSAPP:689 45 44 70**

- Cabecera HTTP: *get/HTTP/2.0* (solicitud) y *HTTP/2.0 200 OK* (respuesta).